

Peabody Terrace as Pre-Text

ETSAV / Any acadèmic 2010-2011 / Quadrimestre de Tardor

Continguts: la forma urbana generada per projecte arquitectònic. Cas especial del conjunt residencial equipat utilitzat com un implant de transformació urbana. Per substitució de teixit. Dins de la residència, explorar el programa d'habitatge mínim i d'ús temporal. Justificació en l'actual moment històric.

Objectius: conèixer sistemes d'agregació d'unitats habitables i el seu potencial per generar arquitectura i entorns urbans de qualitat. Conèixer un exemple notable d'aquest gènere arquitectònic. Adquirir un mètode de concebre espais habitables i d'agregar-los a escales creixents de manera senzilla i ràpida per a poder visualitzar volums i espais urbans. Exercitar la prova i error amb criteris de qualitat acordats prèviament. Planificar la feina, organitzar-se.

Mètode: conèixer molt a fons el projecte de Peabody a través de la seva unitat bàsica i la seva agregació vertical i horitzontal, descobrir les seves regles i excepcions. Generar maquetes base per cada dues persones a escala 1/500 que serviran per als exercicis de tempteig i proposta. Treballar amb tres mòduls apilables : un dau de 22x26x15 mm del qual caldran 50 peces, un dau de 22x26x5 mm del qual caldran 110 peces i un rectangle de 66x156x15mm del qual caldrà 1 peça.

Actualidad de Josep Lluís Sert

ANÁLISIS

Jaume Freixa

'In memoriam', en el 25º aniversario de su muerte

La figura de Josep Lluís Sert (1902-1983) mantiene una sorprendente actualidad para los que se interesan por su obra gracias, por lo menos, a tres aportaciones que hizo a través de la constante investigación que caracterizó su quehacer dentro y fuera de la Escuela de Diseño de Harvard.

En primer lugar, exploró y propuso un camino razonable para la recuperación de los valores de textura y color en clave de ornamento útil para las fachadas de los edificios sin dejar de concebirlos con un rigor funcional y técnico ejemplar y muy alejado de los frenéticos formalismos que se desataron en la América de las décadas de 1950 y 1960 (y no digamos de los excesos gestuales de ahora). Sert tuvo que encontrar su propio camino en los años cincuenta y además, como lo hizo en su madurez y al tiempo que ejercía de profesor, hubo de razonarlo de manera pedagógica. Durante los años cuarenta, en que diseño planes urbanísticos para ciudades de América Latina, pudo experimentar en unos pocos encargos los sistemas de doble fachada y doble cubierta, que resultaban imprescindibles para la creación de sombras y corrientes de aire que aliviaran los calores tropicales. Celosías de todas clases, parieluces y viseras, persianas y galerías más o menos cerradas se convirtieron en recursos que restituían a las fachadas relieve y claroscuro, a los que añadía a veces toques de colores vivos propios de las culturas locales. Su obra más importante de este ciclo fue la Embajada de Estados Unidos en Bagdad.

Acimatado al frío de Boston, Sert produjo con la tecnología más avanzada unas fachadas mucho más delgadas, como las utilizadas en dos edificios magistrales: Holyoke Center y Peabody Terrace. En el primero, centro administrativo y de servicios de Harvard, aporta la distinción entre paneles translúcidos y transparentes, y un interesante juego

entre el orden de un módulo de ventana con vidrio translúcido repetido y su interrupción aleatoria por aberturas transparentes sencillas, dobles o triples en función de las necesidades interiores. Pues bien, tanto la doble piel formada por elementos ligeros a base de lamas o placas como la fachada de apertura total entre plantas que confía en los avances técnicos del vidrio y sus distintos grados de opacidad para efectos a la vez de confort interior y de expresión exterior, están al orden del día entre nosotros y pueden verse en el propio Eixample de Barcelona entre las aportaciones más interesantes de la arquitectura construida —y premiada— recientemente.

En segundo lugar, como urbanista revisó totalmente la ciudad funcional de la vanguardia europea y, sin renunciar a sus logros, recibió la mezcla de usos y las tipologías del espacio urbano, básicamente calles y plazas, dentro de sus *civic centres*



Conjunto de viviendas Peabody Terrace de Harvard, diseñadas por Sert. / LOUIS REENS

ter, concebidos como sectores peatonales. Para el centro de la ciudad, nueva o vieja, hay que mantener el coche a una distancia razonable —a veces almacenado en un edificio que forma parte del perfil arquitectónico de su proyecto— y proporcionar el movimiento peatonal sin el cual no hay vida comercial ni ocasión de encuentros que resultan ser el sentido mismo de la vida urbana. Sert reinventa para los centros de ciudades nuevas que nunca se construyeron y alguna reforma de ciuda-

des existentes un dédalo de plazas y rampas que separan centros comerciales, administrativos culturales y religiosos. Sus ideas han tenido un reflejo lejano en la peatonalización de los centros históricos y en la creación de áreas de gran concurrencia libres de coches, como el Fórum y el Anillo Olímpico, por citar ejemplos de la ciudad compacta que quiere ser Barcelona.

En tercer lugar, exploró infatigablemente tipos de vivienda mínima y de sus formas de agregación para generar edifi-

Las aportaciones del arquitecto catalán, de cuya muerte hoy se cumplen 25 años, siguen vigentes

cios que funcionarían mejor y tuvieran aliados de forma y silueta. Aunque al principio —influenciado por Le Corbusier— fue devoto del tipo *duplex* de dos plantas, que tiene sentido cuando hay algún espacio de doble altura (como en el edificio de la calle de Muntaner) y no tanto cuando la superficie es exigua (como en la Casa Bloc), sus grandes proyectos de madurez en Boston y Nueva York ya no usaron este sistema. Su conjunto Peabody Terrace de 500 viviendas para Harvard, con pisos de entre 28 y 58 metros cuadrados aprovechados e integrados en una serie de bloques de alturas decrecientes que crean tres plazas y una calle que las une, todo animado por tres torres de 22 plantas estratégicamente colocadas para dar vistas y arrojar la mínimas sombras sobre el espacio público, resume magistralmente estas tres lecciones y se erige en un paradigma de la vivienda mínima y temporal de calidad tan necesaria ahora y aquí.

Jaume Freixa es arquitecto y fue colaborador de Sert en sus últimos años.

Bibliografia:

Llibres

"José Luis Sert".

Knut Bastlund. Artemis Ed. Zurich, 1967.

"J. Lluís Sert".

Jaume Freixa. "Paperback", ed. Gustavo Gili. Barcelona, 1979.

"José Luis Sert 1901-1983".

Josep M. Rovira. Electa. Milano, 2000.

"Sert 1928-1979. Obra completa".

Varis autors. Fundació Joan Miró. Barcelona 2005.

"Josep Lluís Sert. The architect of urban design".

Editat per Eric Mumford i Hashim Sarkis. Yale University i Harvard University. 2008.

"Sert: Married Student Dormitories vs. San Gimignano".

Emiliano López Matas. Publicacions URV. Reus 2008.

Revistes

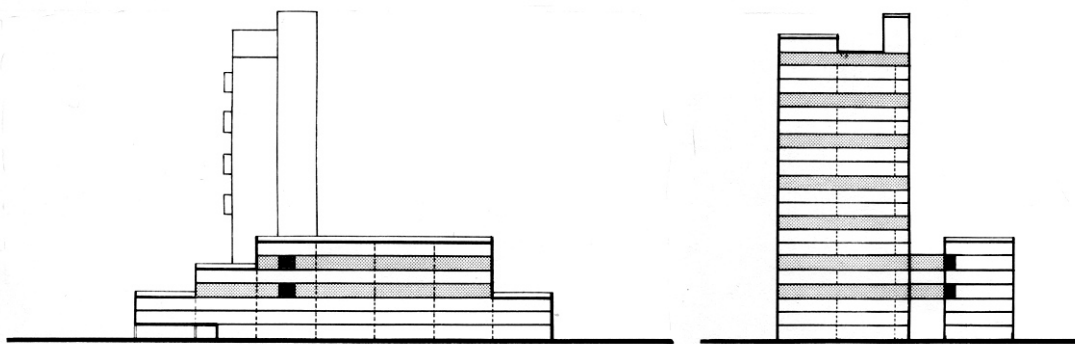
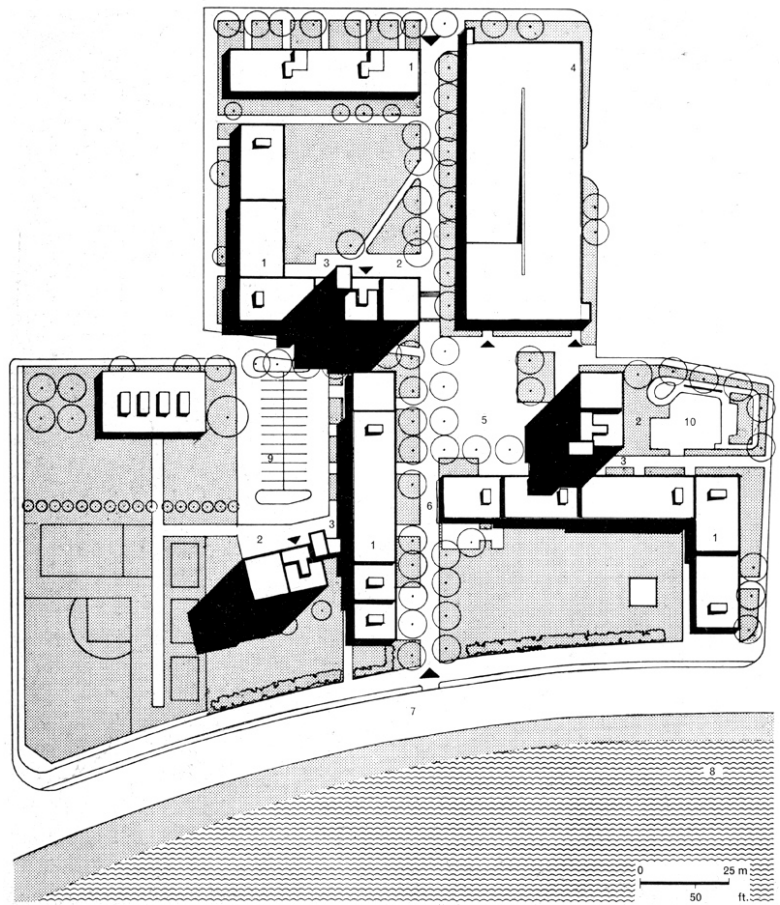
Massilia 2006. Annuaire d'études Corbuseennes.

80- From Le Corbusier to Sert, through the window. pàgs.134-155. Barcelona

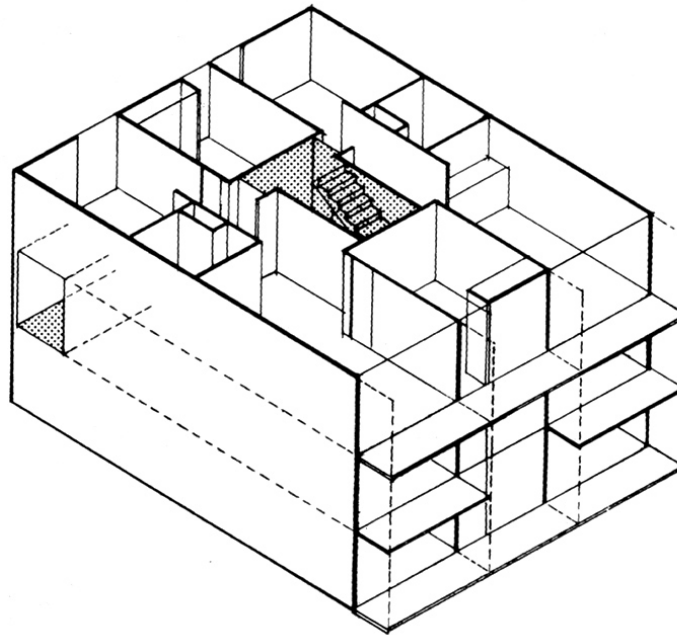
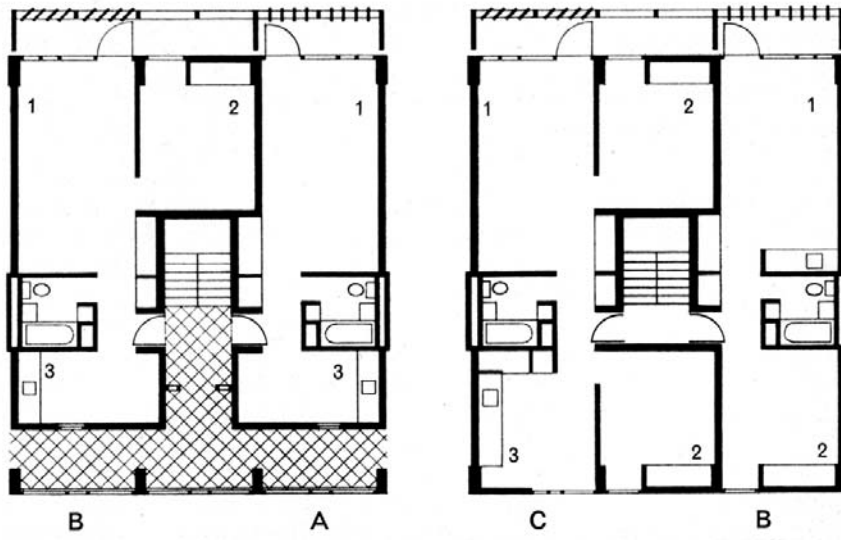
Progressive Architecture: Desembre, 1964. pgs. 122-133.

Progressive Architecture: Octubre, 1974. pgs. 72-76.

Peabody Terrace as Pre-Text. Tardor 2010

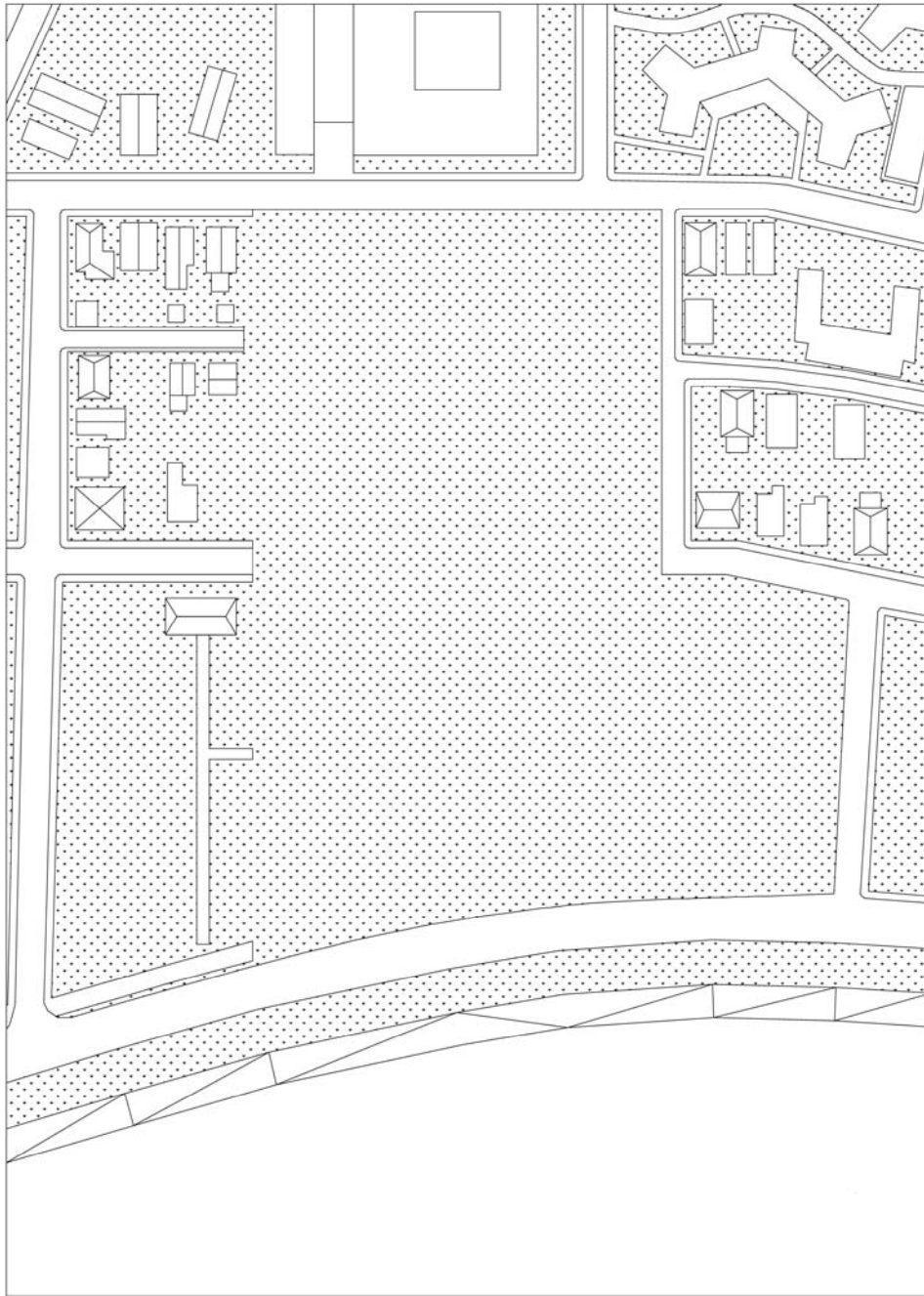


Planta general i seccions
Peabody Terrace as Pre-Text. Tardor 2010



Unitat D'agregació
Peabody Terrace as Pre-Text. Tardor 2010

50x70 1:500

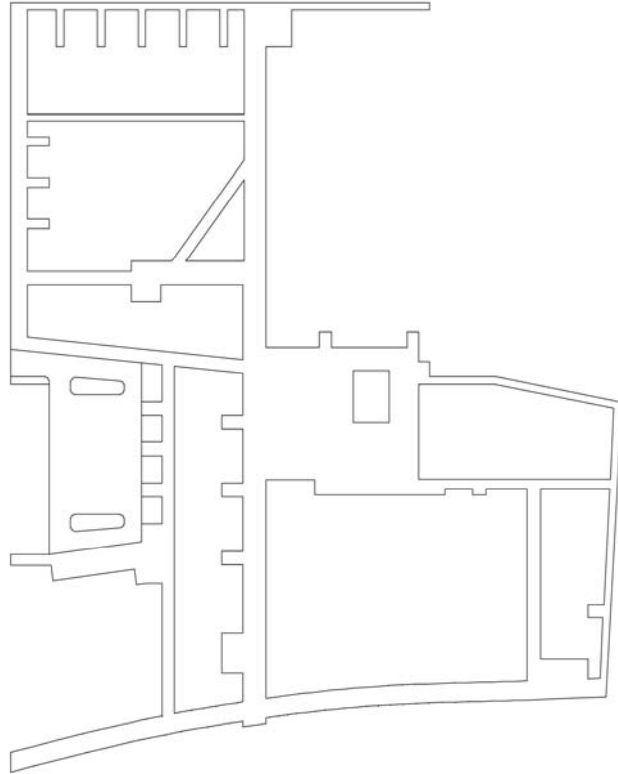


Maqueta de grup

Base: DM 9mm. **Cos:** 3 cartons corrugats marrons. **Acabat:** 1 cartolina verda.

Carrers i voreres: cartró gris fàcil de tallar. **Edificis:** fusta massissa.

Peabody Terrace as Pre-Text. Tardor 2010



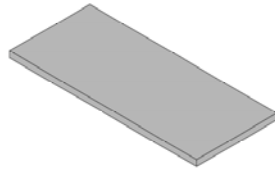
Maqueta de grup

Carrers i voreres: cartró gris fàcil de tallar.

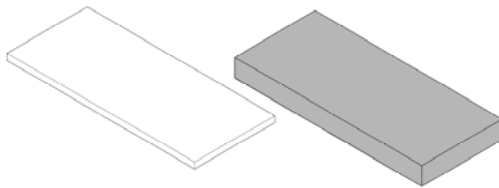
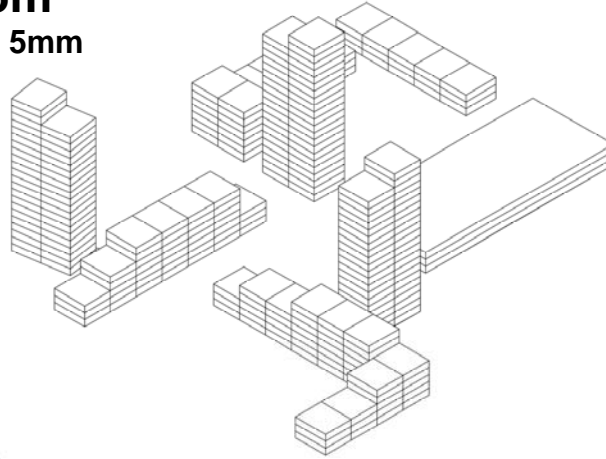
Peabody Terrace as Pre-Text. Tardor 2010

3 unitats

33m x 78m x 2.5m
1/500:66mm x 156mm x 5mm



260 unitats
11m x 13m x 2.5m
1/500:22mm x 26mm x 5mm



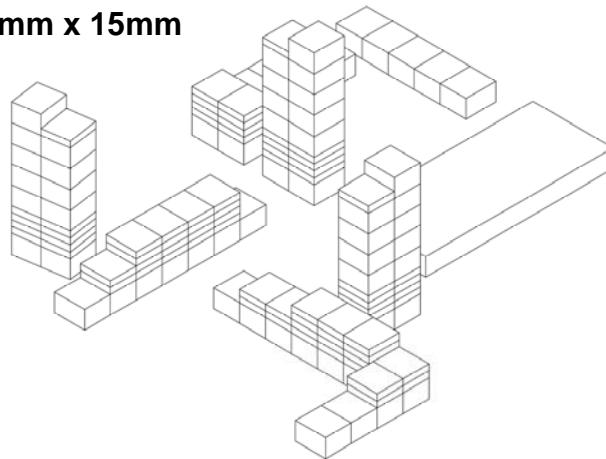
1 unitat

1/500: 66mm x 156mm x 15mm

110 unitats
1/500: 22mm x 26mm x 5mm



50 unitats
1/500: 22mm x 26mm x 15mm

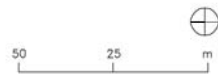
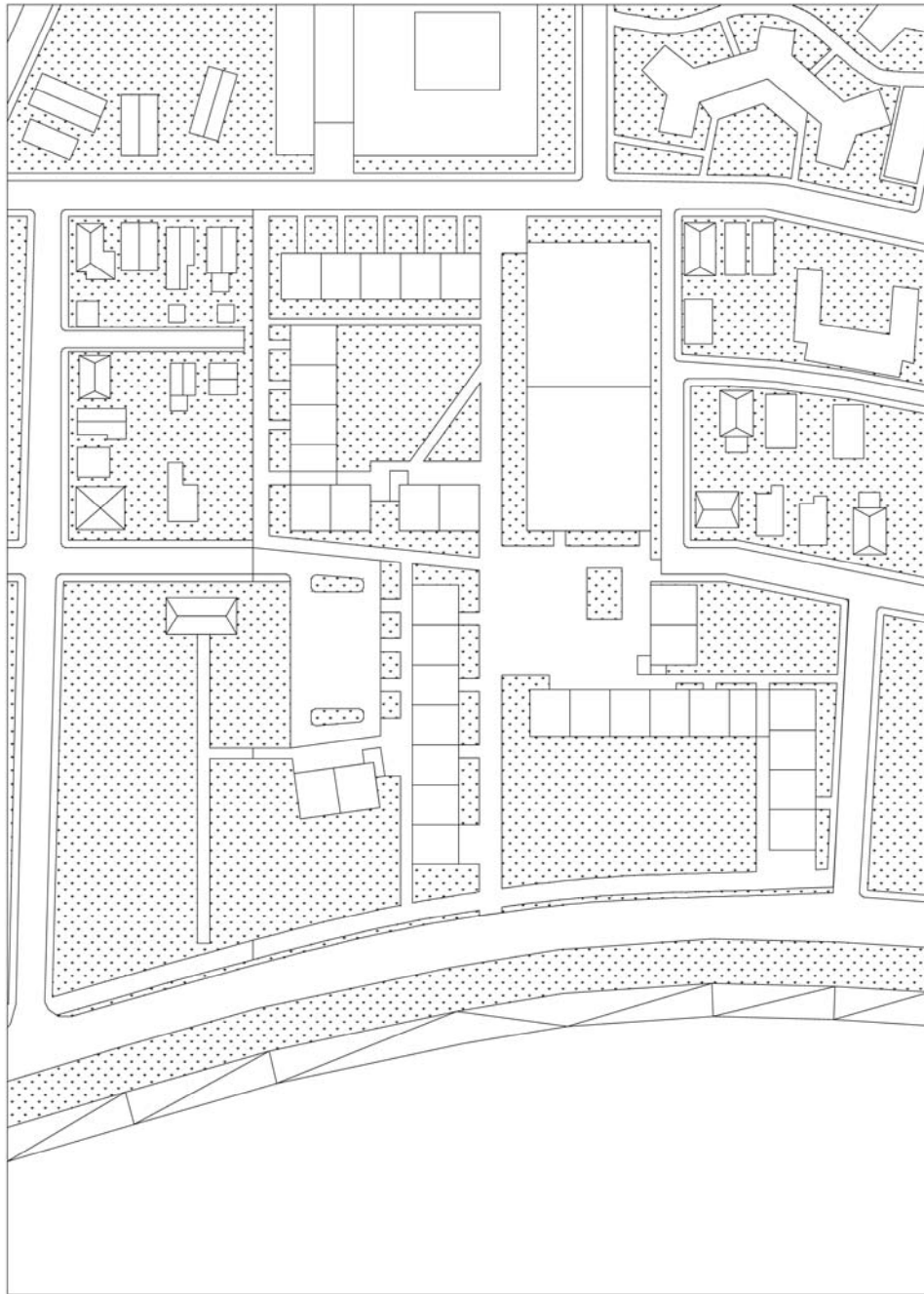


Maqueta de grup

PVC Espumado color blanc 5mm

Peabody Terrace as Pre-Text. Tardor 2010

50x70 1:500



Maqueta de grup
Peabody Terrace as Pre-Text. Tardor 2010