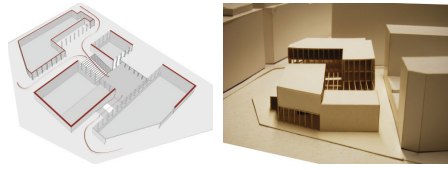


ENTRE MERIDIANA I LA SAGRERA  
fluxos principals del teixit urbà  
relació directe amb el projecte del gran parc central

El projecte de la Nau Ivanow es troba enmarcat en un barri amb un gran creixement a curt termini. Davant la imminent construcció de l'estació de la Sagrada, i el conseqüent increment en fluxos de trànsit, persones, etc que patirà el barri, es pretén dotar al projecte de les màximes circulacions possibles, fent-lo molt permeable i a la vegada agradable de crear. Per això es pren com a punt de partida la creació d'un espai públic cobert, d'entrada al recinte, soterrat respecte la cota de carrer, permetent que la circulació de gent aliena al recinte no intervingui en el funcionament d'aquest, però que a la vegada hi hagi un contacte directe entre ells, tot facilitant diverses visualitzacions que des de una cota més elevada permeten tenir una visió general del projecte.

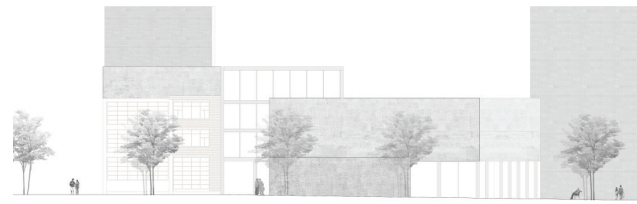
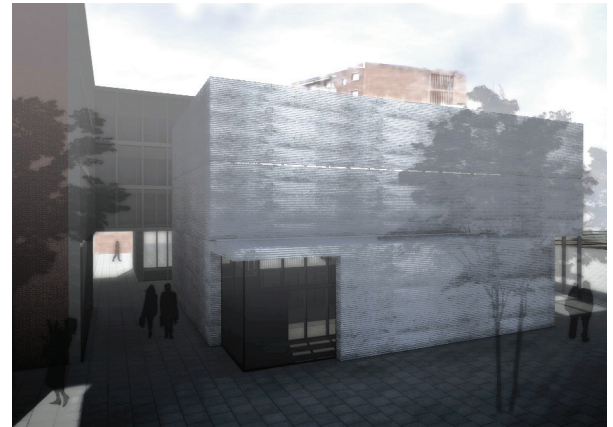
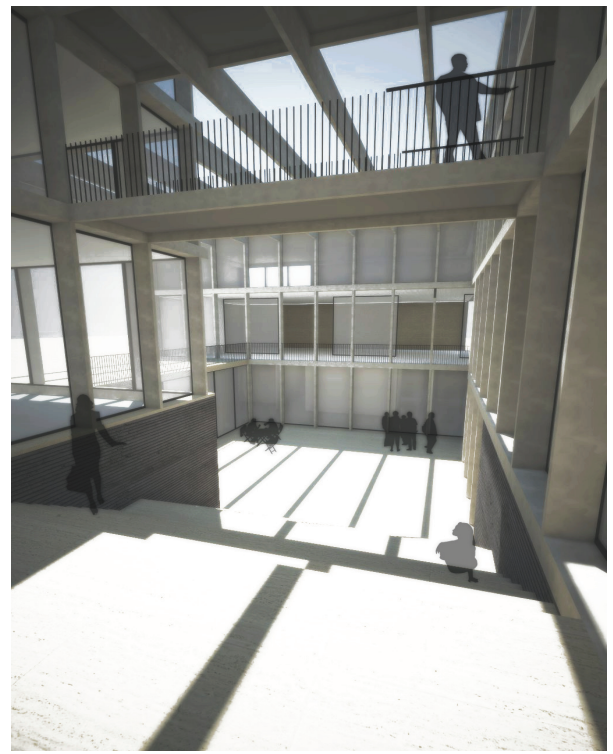
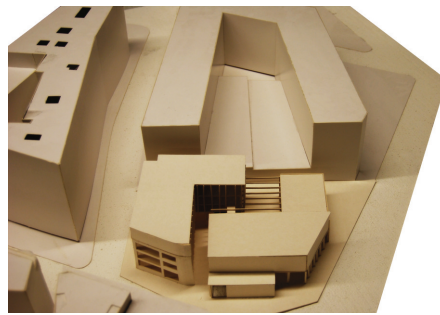
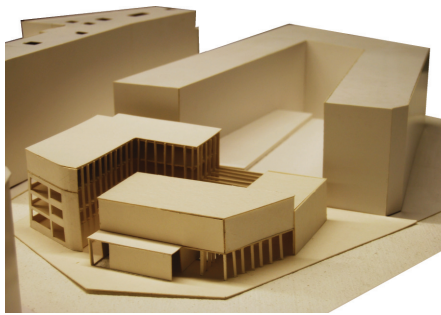
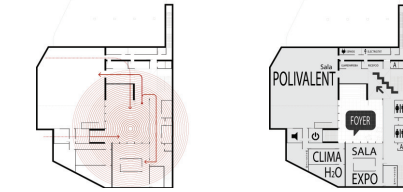
De la voluntat d'accentuar aquest núcle de dinamització central en resulta la idea de crear un equipament introvertit i a la vegada descentralitzat, tot creant diversos volums que ofereixen una cara exterior opaca i una façana interior completament vidriada, units entre ells a través d'una modulació idèntica dels seus elements tant estructurals com de façana, que permet obtenir una sensació de conjunt i a la vegada facilitar enormement la seva construcció en sec.

La modulació del projecte permet resoldre diversos aspectes a la vegada. Per una banda soluciona el problema estructural, ja que el fet de col·locar una pell exterior estructural, permet alliberar la planta de pilars i el dota d'una major flexibilitat. Per altre costat, resol l'aspecte compositiu de la façana, ja que l'utilització d'un mateix ritme de costelles, aporta una gran sobrietat al conjunt. En tercer lloc permet suportar tot una façana vidriada que demana d'un suport estructural per a poder resoldre, i ja per acabar permet controlar climàticament l'equipament, ja que serveix de suport per a una coberta vidriada que aporta confort tant climàtic com lumínic a l'espai central i tot el seguit d'espais que el rodegen i es serveixen d'ell.

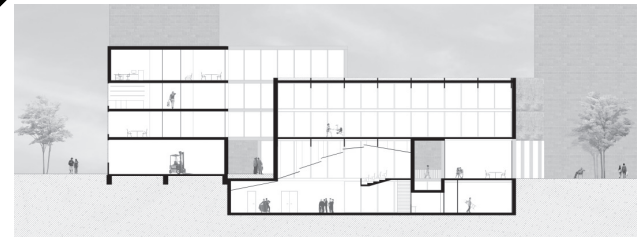


Pel que fa al programa, es col·loquen els espais de caire més públic a les plantes inferiors: Recepció, Sala polivalent i sala d'exposicions a la planta soterrada, amb un contacte directe amb l'abans esmentat nucli central (Foyer). L'infraestructura de la sala polivalent i el bar/restaurant es troben ubicats a la planta baixa, tot creant una terrassa mirant al Foyer i amb possibilitat d'obrir-se cap al passatge Bofarull. En aquesta mateixa planta, a l'edifici existent de la Nau Ivanow, es troben ubicats els camerinos amb accés directe i independent a la sala polivalent, evitant així confrontacions de fluxos.

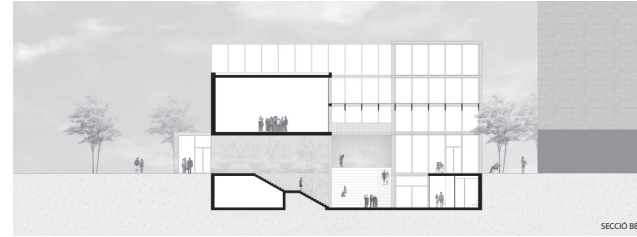
A les plantes més elevades s'hi destinen les dependències més privades, com són els tallers i les oficines del complex, així com la Sala d'assaig que té una forta vinculació amb l'espai de tallers.



ALÇAT FAÇANA SUD - OEST



SECCIO AA



SECCIO BB



PLANTA BAIXA/SOTERRANI